

Sig. 00 (codice)

Firenze, 14/01/2011

Caro 00,


questa è la relazione di orientamento alla scelta universitaria che abbiamo elaborato per Lei, sulla base delle risposte che ha fornito al test Magellano. Quelle risposte sono state elaborate per via informatica e hanno consentito la costruzione di un profilo generale di orientamento articolato in quattro parti, tutte ugualmente importanti per aiutarLa nella scelta dell'università:

1. **profilo degli interessi professionali e culturali** (cioè: "*Di che cosa Le piacerebbe occuparsi per lavoro e di che cosa nel tempo libero?*")
2. **profilo psicoattitudinale** (cioè: "*Quale tipo di studio Le è più congeniale?*")
3. **profilo della motivazione scolastica, delle strategie e del metodo di studio** (cioè: "*Quale importanza dà allo studio e quanto è efficace il Suo modo di studiare?*")
4. **profilo delle abilità di problem solving** (cioè: "*Quanto è capace di far fronte alle difficoltà e ai problemi?*").

Nelle prossime pagine, da 2 a 6, questi profili verranno analizzati e sintetizzati per Sua comodità in forma di grafici, con una scala di riferimento che va da 0 a 100. Dalle ricerche che abbiamo condotto sul test, sappiamo che, indipendentemente dalla scuola frequentata, gli studenti che intraprendono gli studi universitari con buone probabilità di successo sono quelli che ottengono risultati superiori a 40 (i valori oscillanti fra 40 e 60 possono essere considerati "medi"). Se però troverà singoli punteggi al di sotto di 40, non li interpreti come la presenza di una difficoltà o di un "impedimento", poiché sono i quattro profili nel loro complesso a fornire elementi utili per aiutarLa nella scelta del percorso universitario. A pagina 7 ne troverà la sintesi con il consiglio di orientamento che Magellano si permette di darLe.

Grazie dell'interesse e dell'attenzione per la nostra iniziativa; confidiamo che le informazioni di Magellano Le saranno utili per scegliere l'università.

I migliori auguri per i Suoi studi e il Suo futuro.

**Programma Magellano**  


*N.B. Ricordi che quanto leggerà è totalmente riservato, vincolato dal segreto professionale e tutelato dalle leggi italiane, e che pertanto nessuna delle informazioni qui riportate può essere utilizzata senza la Sua autorizzazione.*

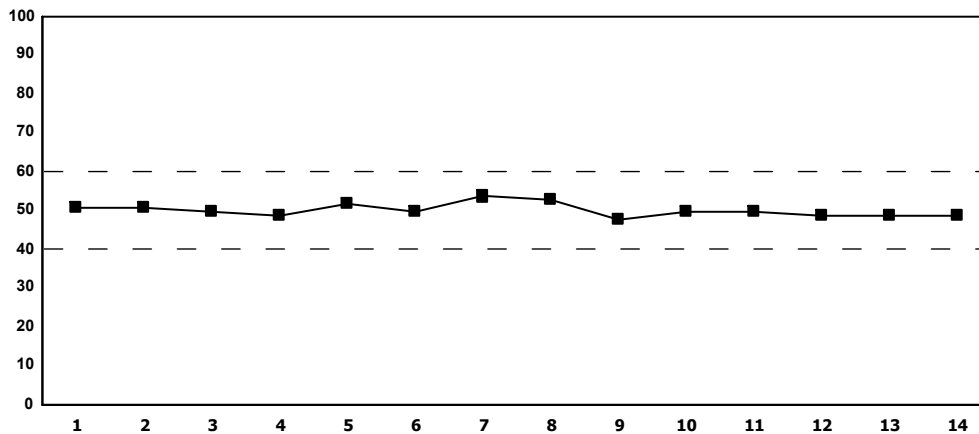
## IL PROFILO DEI SUOI INTERESSI PROFESSIONALI E CULTURALI

Lei ha dichiarato il desiderio di seguire studi universitari appartenenti a Fisica ed astronomia. Si tratta di una scelta che richiede generalmente marcati interessi professionali di tipo scientifico-naturalistico e tecnico-scientifico, che fanno riferimento ad attività di tipo investigativo e di ricerca, e marcati interessi culturali di tipo tecnico-scientifico, che possono coesistere con interessi culturali di altro genere.

Qui di seguito è riportato il profilo dei Suoi interessi.

I valori riportati nel primo grafico si riferiscono ai Suoi interessi professionali, quelli del secondo al tipo di interessi e quelli del terzo, infine, agli interessi di tipo culturale.

Fig. 1 I Suoi interessi professionali



### Legenda:

1. Ecologico
2. Educativo e pedagogico
3. Umanistico-letterario
4. Scientifico-naturalistico
5. Linguistico-turistico
6. Sanitario
7. Tecnico-meccanico
8. Tecnico-scientifico
9. Artistico
10. Socioassistenziale
11. Psicologico
12. Economico-commerciale
13. Economico-amministrativo
14. Giuridico-sociale

Come noterà i Suoi interessi professionali si indirizzano prevalentemente verso attività che richiedono interessi professionali di tipo:

**Tecnico-meccanico:** lo studente che aspira a svolgere professioni in questo ambito è molto interessato a lavorare con macchine e ad intervenire su di esse. Si tratta di professioni che si realizzano nella stragrande maggioranza dei casi in laboratori ed aziende che comportano solo sporadicamente relazioni di tipo sociale.

**Tecnico-scientifico:** chi aspira a svolgere professioni in questo ambito è molto interessato a lavorare in settori che richiedono sistematicità e rigore scientifico. Si tratta di professioni che richiedono realismo, capacità di osservazione e di analisi come quelle del matematico, del fisico, del chimico, dell'ingegnere.

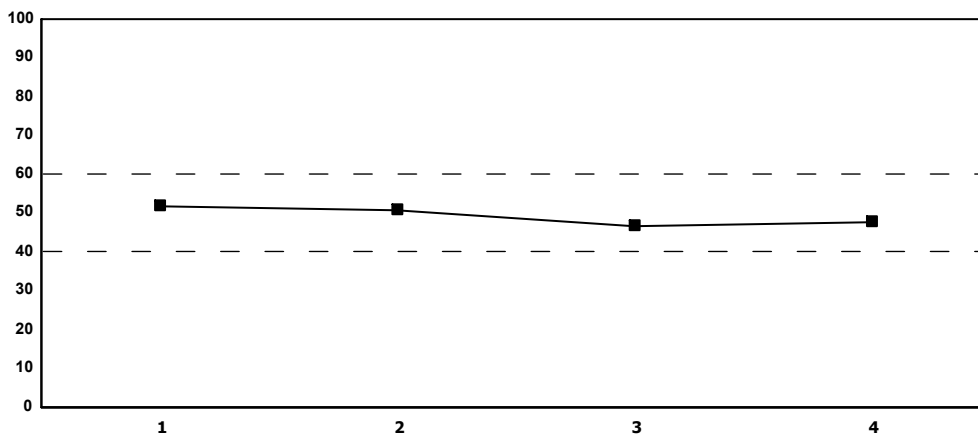
**Linguistico-turistico:** chi aspira a svolgere professioni in questo ambito è molto interessato alla conoscenza delle lingue straniere e a professioni che gli consentano rapporti più o meno costanti con paesi di cultura diversa. Accanto alla tradizionale attività dell'interprete e del traduttore, chi possiede questo tipo di interesse professionale può dedicarsi ad attività di insegnamento, ed operare presso agenzie di viaggio e centri turistici.

Il grafico successivo indica inoltre che gradirebbe, soprattutto, svolgere attività di tipo:

**Operativo-relazionale:** le persone che si caratterizzano per la presenza di questo tipo di interesse, al di là della professione specifica scelta, desiderano svolgere un'attività professionale che consenta loro di stare costantemente a contatto con gli altri. In questi casi, le componenti specifiche della mansione acquistano un ruolo secondario e ciò che viene avvertito come necessario è il poter manifestare e soddisfare il proprio bisogno di relazione interpersonale. Professioni quali quelle dell'insegnante, dell'avvocato, del medico, dello psicologo e tutte quelle implicanti il lavoro in équipe o il coordinamento di gruppi di persone, implicano un tipo di interesse operativo-relazionale.

**Operativo-meccanico:** al di là della professione specifica scelta, ciò che interessa alla persona è soprattutto poter manipolare oggetti, riparare e collaudare macchinari, lavorare in situazioni di laboratorio ed "officina". In questi casi ciò che si ritiene fondamentale è avere a che fare con problemi "concreti" riducendo al minimo le occasioni in cui potrebbe risultare necessario relazionarsi con altri. Professioni quali quelle dell'ingegnere, del fisico, dell'informatico implicano interessi di tipo operativo con uso di macchine.

**Fig. 2 I Suoi tipi di interessi**

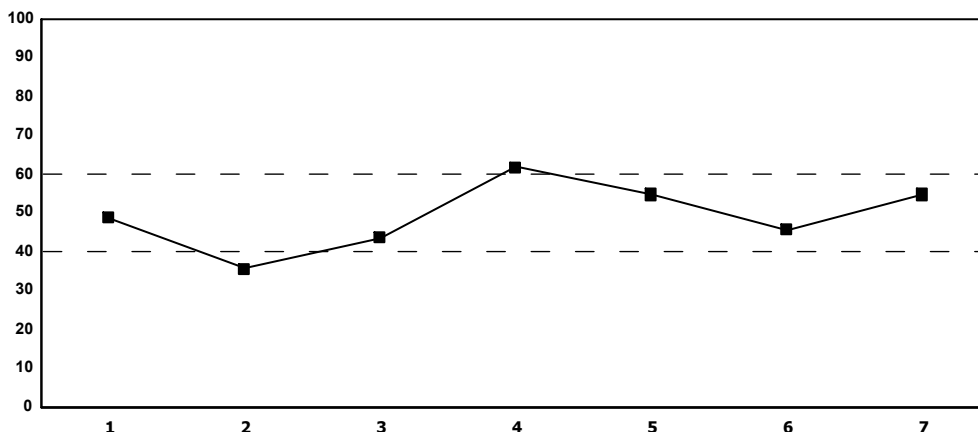


**Legenda:**

1. Operativo-relazionale
2. Operativo-meccanico
3. Investigativo e di ricerca
4. Operativo-naturale

Il grafico seguente indica gli interessi culturali. I Suoi sono soprattutto di tipo tecnico-scientifico, sanitario e economico-commerciale. Li tenga presenti quando dovrà scegliere esami complementari e quando dovrà optare per eventuali specializzazioni.

**Fig. 3 I Suoi interessi culturali**



**Legenda:**

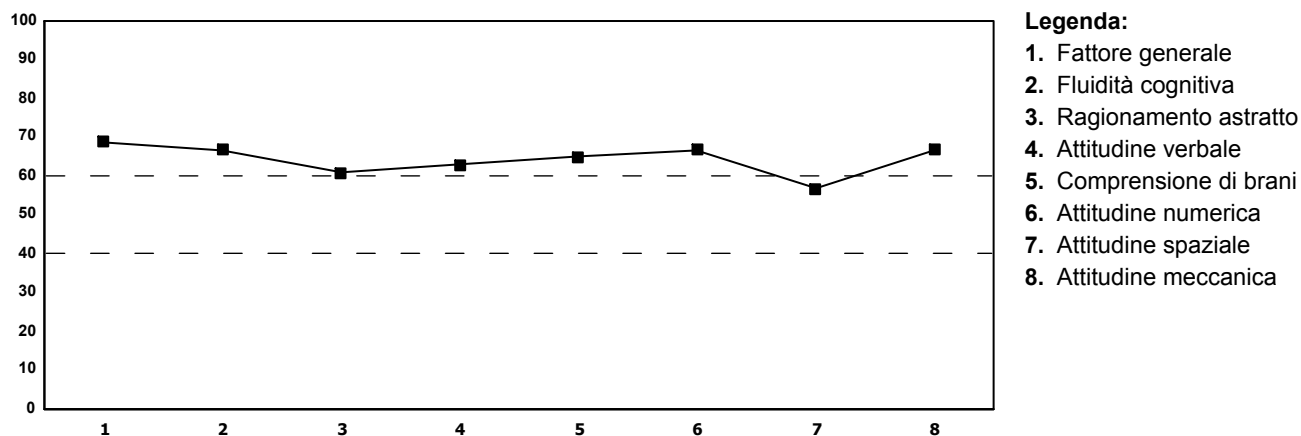
1. Scientifico-naturalistico
2. Umanistico-letterario
3. Psicologico-sociale
4. Tecnico-scientifico
5. Sanitario
6. Artistico
7. Economico-commerciale

## IL SUO PROFILO PSICOATTITUDINALE

Qui di seguito è riportato il Suo profilo psicoattitudinale. Le risposte che Lei ha fornito alla prova attitudinale sono state confrontate con quelle che generalmente forniscono studenti che, come Lei, si accingono ad iscriversi all'università. Tenga presente che l'eventuale collocazione di un punteggio in un ambito inferiore alla media non deve essere considerata come la presenza di una difficoltà insormontabile, in quanto il successo negli studi dipende anche dalla quantità di interesse che lo studente nutre nei confronti delle discipline da studiare, dall'impegno e dalla perseveranza profusi.

Chi intende seguire studi universitari appartenenti a Fisica ed astronomia ha attitudini di tipo astratto, numerico e spaziale.

Fig. 4 Il Suo profilo psicoattitudinale



**Fattore generale:** indica la capacità generale di pensare e ragionare a prescindere dalle caratteristiche dei problemi che ci vengono presentati. Si tratta pertanto di un'abilità "trasversale", globale, generale appunto. Un elevato punteggio in questa dimensione indica che la persona, da un punto di vista intellettuale, possiede una buona potenzialità cognitiva che le consentirà di cimentarsi con successo in problemi anche indipendenti dallo specifico percorso formativo che ha sperimentato.

**Fluidità cognitiva:** si tratta di un'altra capacità "trasversale", globale, che indica la capacità generale di produrre rapidamente idee diverse e pertinenti ad un determinato contesto. Si riferisce a quell'abilità di prendere in considerazione una situazione sotto diversi punti di vista, trovare soluzioni innovative ai problemi, ecc.

**Ragionamento astratto:** è un fattore che indica la capacità e la familiarità con cui si trattano gli stimoli di tipo astratto riuscendo a coglierne somiglianze e differenze e operando inferenze ed analogie. Si tratta di una capacità ritenuta fondamentale per affrontare studi di tipo scientifico e per esercitare professioni in cui la capacità d'interpretare la realtà può essere importante almeno quanto quella di osservarla e descriverla.

**Attitudine verbale:** è un fattore specifico che indica la capacità e la familiarità con cui si trattano gli stimoli verbali.

**Comprensione di brani:** è un fattore specifico che valuta la capacità e l'abilità di comprendere testi scritti, cogliendone significato, contenuto esplicito ed implicito, e deducendone le corrette implicazioni.

**Attitudine numerica:** è un fattore specifico che indica la capacità e la familiarità con cui si trattano gli stimoli di tipo numerico e matematico.

**Attitudine spaziale:** è un fattore specifico che indica la capacità e la familiarità con cui si affrontano situazioni che richiedono di cogliere le relazioni spaziali caratterizzanti gli stimoli che sono presenti in un problema.

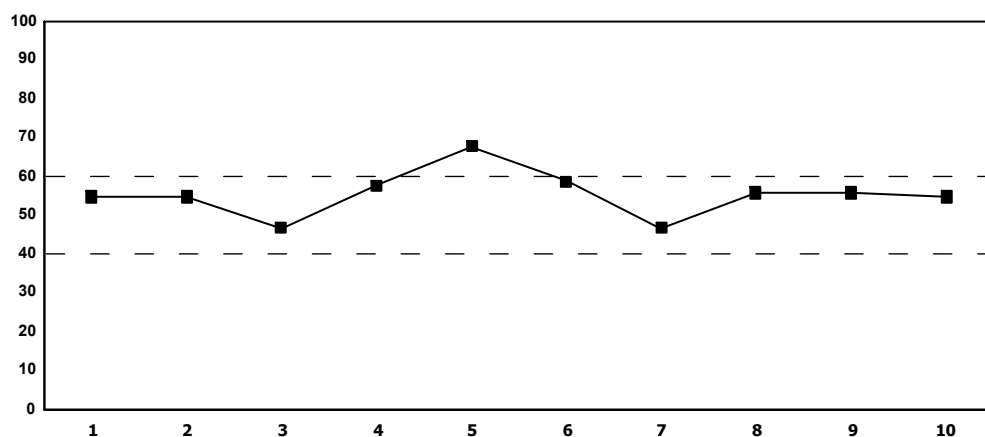
**Attitudine meccanica:** è un fattore specifico che indica la capacità e la familiarità con cui si affrontano problemi richiedenti abilità "manipolative", di "trasformazione" di oggetti e di situazioni in vista della realizzazione di un prodotto finale prestabilito.

## LA SUA MOTIVAZIONE SCOLASTICA, LE SUE STRATEGIE E IL SUO METODO DI STUDIO

I valori riportati in fig. 5, indicati dai numeri da 1 a 10 e trasformati anch'essi in una scala a 100 punti, indicano le Sue preferenze personali nell'affrontare lo studio e la vita scolastica. Da quanto emerso dall'analisi compiuta, si può dedurre quanto segue:

1. Gestione del tempo di studio: Lei tende abbastanza a programmare il tempo che ha disposizione, preferendo non rinviare all'ultimo momento la Sua preparazione. Si ricordi che questo è sempre l'approccio migliore allo studio.
2. Controllo dell'ansia e della paura per gli esami: Lei riesce a tenere abbastanza sotto controllo ansia e tensioni durante le interrogazioni e gli esami. Si ricordi, comunque, che l'ansia da esame può influenzare il buon esito dello stesso a prescindere dall'impegno profuso nello studio.
3. Motivazione nei confronti dello studio: Lei attribuisce sufficiente importanza allo studio e non è semplicemente interessato a trovare un buon posto di lavoro. Non si troverà quindi in difficoltà, soprattutto se terrà sempre presente che un qualsiasi percorso universitario richiede una motivazione costante allo studio.
4. Analisi ed elaborazione delle informazioni: quando studia o quando assiste ad una lezione, Lei tende abbastanza a collegare le idee nuove con quelle che già possiede e a chiedersi come potrebbe applicare ciò che sta apprendendo, non limitandosi a registrare passivamente ciò che Le spiegano, legge o studia. È una strategia di studio vincente: cerchi di coltivarla ancora di più.
5. Strategie di studio: Lei ha l'abitudine di ricorrere a strategie di studio efficaci, come sottolineare gli aspetti più importanti, utilizzare grafici, mappe, schemi e tecniche personali per facilitare la memorizzazione di quanto si accinge a studiare. Sono tutte strategie che Le saranno molto utili nei Suoi studi universitari.
6. Procedure di autocontrollo dell'efficacia dello studio: Lei possiede, abbastanza, l'abitudine di rivedere e riesaminare regolarmente ciò che studia e ciò che Le propongono a lezione, in vista del superamento delle varie prove di verifica. Poiché si tratta di un ottimo metodo di studio, Le consigliamo di non rinunciarvi mai.
7. Modalità di prendere gli appunti: Lei ha l'abitudine di prendere appunti in modo sufficientemente sistematico, cosa che Le ritornerà utile per la Sua frequenza dell'università. Questa, infatti, richiede la capacità di sfruttare al massimo il tempo che si trascorre a contatto dei docenti: ne tenga sempre conto.
8. Selezione delle idee principali: nelle attività di studio e quando è impegnato nel seguire le spiegazioni, Lei riesce a sufficienza a comprendere e a memorizzare le informazioni più importanti. Non dimentichi che questa è un'abilità che Le tornerà sempre utile all'università.
9. Atteggiamento verso la scuola: attualmente, Lei attribuisce una certa importanza allo studio in sé e di solito non ha la tendenza ad impegnarsi solo in quelle attività che incontrano il Suo interesse. È importante che Lei mantenga questo atteggiamento, perché difficilmente tutte le materie che dovrà studiare all'università susciteranno in Lei lo stesso grado d'interesse.
10. Concentrazione: quando decide di studiare o di seguire una lezione, Lei cerca di non farsi distrarre da ciò che Le accade attorno. È una buona abitudine che deve coltivare sempre perché, una volta all'università, Le tornerà a Suo vantaggio.

**Fig. 5 Motivazione, strategie e metodo di studio**



**Legenda:**

1. Gestione del tempo di studio
2. Controllo dell'ansia e della paura per esami ed interrogazioni
3. Motivazione nei confronti dello studio
4. Analisi ed elaborazione delle informazioni
5. Strategie di studio
6. Procedure di autocontrollo dell'efficacia dello studio
7. Modalità di prendere gli appunti
8. Selezione delle idee principali
9. Atteggiamento verso la scuola
10. Concentrazione

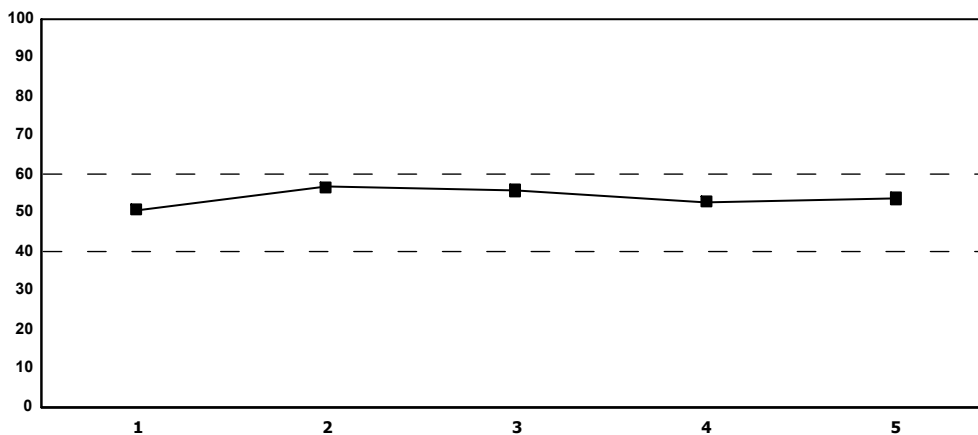
## COME AFFRONTA LE SITUAZIONI DIFFICILI

La vita universitaria e lavorativa richiede una consistente capacità di analizzare e affrontare situazioni problematiche spesso impreviste, che ognuno può incontrare. Le risposte da Lei fornite alla quinta prova sono state analizzate e sintetizzate nel profilo che segue e che La preghiamo di considerare con attenzione.

In particolare, è possibile prendere in considerazione cinque abilità.

- 1. Autodeterminazione:** è la capacità di affrontare le situazioni problematiche individuando e perseguendo obiettivi personali, attraverso un'adeguata progettazione e ricerca di modalità vantaggiose di raggiungimento degli scopi prefissati. Da quanto emerso dall'analisi compiuta, si può dedurre che Lei si considera sufficientemente in grado di individuare e perseguire obiettivi personali in modo autonomo.
- 2. Capacità di pensare alle conseguenze:** è la capacità di riflettere sul vantaggio offerto da diverse possibilità risolutive, di individuare i motivi degli insuccessi e di analizzare i possibili esiti delle proprie azioni e gli ostacoli alla loro implementazione. Da quanto emerso dall'analisi compiuta, si può dedurre che Lei ritiene di possedere a sufficienza tali capacità.
- 3. Capacità di accettare critiche ed osservazioni, che gli altri ci possono rivolgere.** Da quanto emerso dall'analisi compiuta, si può dedurre che Lei si riconosce, a questo proposito, sufficienti capacità.
- 4. Atteggiamento nei confronti delle situazioni problematiche:** è la tendenza positiva a ritenere risolvibili i problemi, a non scoraggiarsi e ad attivarsi cercando di mettere a fuoco il da farsi. Da quanto emerso dall'analisi compiuta, si può dedurre che Lei tende generalmente a non scoraggiarsi e a darsi da fare e che di fronte ai problemi possiede una certa dose di ottimismo.
- 5. Abilità ad interagire con gli altri, sia familiari che non, esprimendo idee diverse e facendo in modo che quanto proposto venga preso in considerazione:** è un'abilità che, se è presente, aiuta a superare le difficoltà che possono nascere fra le persone. Da quanto emerso dall'analisi compiuta, si può dedurre che Lei tende generalmente ad utilizzare questa abilità.

**Fig. 6 Le Sue abilità di problem solving**



**Legenda:**

- 1.** Autodeterminazione
- 2.** Capacità di pensare alle conseguenze
- 3.** Capacità di accettare critiche ed osservazioni
- 4.** Atteggiamento nei confronti delle situazioni problematiche
- 5.** Abilità ad interagire con gli altri

## IL PROFILO DI ORIENTAMENTO DEL SIG. 00 (codice): SINTESI

Le risposte che Lei ha fornito al test Magellano ci consentono di individuare queste caratteristiche, che Lei può considerare come i Suoi "punti di forza":

1. **Interessi professionali di tipo tecnico-meccanico, tecnico-scientifico e linguistico-turistico**
2. **Abilità generale di analizzare, da un punto di vista cognitivo, situazioni, problemi e compiti di apprendimento di vario genere**
3. **Fluidità cognitiva**
4. **Ragionamento astratto**
5. **Attitudine verbale**
6. **Comprensione di brani**
7. **Attitudine numerica**
8. **Attitudine spaziale**
9. **Attitudine meccanica**
10. **Metodo e strategie di studio efficaci**
11. **Buone procedure di verifica dello studio**
12. **Un'efficace strategia di analisi delle informazioni**
13. **Capacità di pensare alle conseguenze delle proprie azioni**
14. **Sufficiente capacità di accettare critiche ed osservazione altrui**

### CONSIGLIO ALLA SCELTA UNIVERSITARIA

Per affrontare con successo studi universitari appartenenti a Fisica ed astronomia è auspicabile che una persona sia analitica, logica, ordinata e perseverante, che posseda interessi di tipo scientifico-naturalistico e tecnico-scientifico ed attitudini di tipo astratto, numerico e spaziale. Come avrà notato leggendo quanto contenuto in questa relazione e quanto riportato nella sintesi precedente, Lei, pur avendo buone potenzialità di tipo astratto, numerico e spaziale, possiede solo in parte tutto ciò. La realizzazione del Suo desiderio di intraprendere studi in Fisica ed astronomia rischia di essere ostacolata dal fatto che potrebbe avere poco interesse ad approfondire alcune discipline che richiedono interessi di tipo scientifico-naturalistico e nel seguire e nello svolgere attività che possono richiedere di essere una persona ordinata e perseverante. Con le capacità che ha messo in evidenza rispondendo ai quesiti che Magellano Le ha proposto può, a nostro avviso, orientarsi anche verso altri settori di studio. Se lo ritiene opportuno consideri i requisiti che generalmente gli ambiti di studio universitario richiedono e sono riportati nelle pagine che seguono: li legga attentamente in modo che possa individuare quello che Le sembra maggiormente corrispondente alle Sue caratteristiche.

## REQUISITI DEGLI AMBITI DI STUDIO UNIVERSITARI

Ambito di studio	Interessi di tipo	Attitudini di tipo	Richiede che la persona sia
Chimica	tecnico-scientifico, scientifico-naturalistico	numerico, astratto	analitica, concreta, rigorosa, realistica
Economia	economico-commerciale, economico-amministrativo	numerico, astratto, verbale	analitica, concreta, perseverante, ordinata
Farmacia	scientifico-naturalistico, tecnico-scientifico	astratto, numerico	analitica, logica, precisa, responsabile
Filosofia	umanistico-letterario, artistico	astratto, verbale	idealista, introversa, intuitiva, tenace
Fisica ed astronomia	tecnico-scientifico, scientifico-naturalistico	numerico, astratto, spaziale	analitica, perseverante, ordinata, logica
Informatica	tecnico-scientifico, tecnico-meccanico	astratto, spaziale, numerico	analitica, creativa, logica, perseverante, tenace
Ingegneria	tecnico-meccanico, tecnico-scientifico	meccanico, spaziale, numerico	concreta, tenace, rigorosa, logica
Lettere	umanistico-letterario, artistico	verbale, astratto	aperta, sensibile, creativa, intuitiva
Lingue straniere	umanistico-letterario, linguistico-turistico	verbale, astratto	avventurosa, collaborativa, estroversa, socievole
Matematica	tecnico-scientifico	numerico, spaziale, astratto	analitica, sintetica, logica, ordinata
Medicina	sanitario, scientifico-naturalistico	numerico, astratto	autocontrollata, collaborativa, precisa, disponibile
Psicologia	scientifico-naturalistico, psicologico, educativo	verbale, numerico	amichevole, analitica, autocontrollata, riservata
Scienze agrarie e forestali	ecologico, scientifico-naturalistico	numerico, meccanico	indipendente, autentica, concreta, realista
Scienze biologiche	scientifico-naturalistico	astratto, numerico	analitica, realista, sensibile, precisa
Scienze biotecnologiche	tecnico-scientifico scientifico-naturalistico	numerico, verbale	analitica, logica, intuitiva, ordinata
Scienze dell'architettura e dell'ingegneria civile	artistico tecnico-meccanico	spaziale, numerico, meccanico	creativa, rigorosa, collaborativa, precisa

<b>Ambito di studio</b>	<b>Interessi di tipo</b>	<b>Attitudini di tipo</b>	<b>Richiede che la persona sia</b>
Scienze della comunicazione	umanistico-letterario, artistico	verbale, astratto, spaziale	creativa, estroversa, persuasiva, spontanea
Scienze della formazione	umanistico-letterario, educativo e pedagogico, socioassistenziale	verbale	amichevole, aperta, collaborativa, disponibile
Scienze e tecnologie della navigazione marittima e aerea	tecnico-scientifico	astratto, numerico, meccanico, spaziale	analitica, pratica, ubbidiente, ordinata, puntuale
Scienze e tecn. arti figurative, musica, spettacolo e moda	umanistico-letterario artistico	verbale, spaziale	creativa, anticonformista, indipendente, intuitiva
Scienze geografiche	umanistico-letterario, scientifico-naturalistico	numerico, spaziale	autonoma, avventurosa, sintetica, ordinata
Scienze giuridiche	giuridico-sociale, socioassistenziale, umanistico-letterario	astratto, verbale	intuitiva, estroversa, fidata, grintosa
Scienze motorie	sanitario, scientifico-naturalistico	astratto, spaziale	concreta, indipendente, grintosa, sensibile
Scienze naturali e della terra	ecologico, scientifico-naturalistico	numerico, meccanico	indipendente, autentica, concreta, realista
Scienze politiche	umanistico-letterario, giuridico-sociale, socioassistenziale	verbale, numerico	autonoma, estroversa, idealista, persuasiva
Scienze sociali	socioassistenziale, giuridico-sociale	verbale, numerico	riservata, disponibile, socievole, tenace
Scienze urbanistiche e di pianificazione ambientale	ecologico, scientifico-naturalistico	astratto, spaziale	aperta, concreta, sintetica, sicura
Statistica	economico-commerciale, socioassistenziale	verbale, numerico	sintetica, rigorosa, persuasiva, collaborativa
Veterinaria e scienze della produzione animale	scientifico-naturalistico, sanitario	numerico, astratto	concreta, avventurosa, analitica, indipendente

**Matrice delle risposte**

#	R	#	R	#	R	#	R	#	R	#	R	#	R	#	R	#	R	#	R	#	R
1	2	2	2	3	2	4	2	5	2	6	2	7	2	8	1	9	3	10	3	11	2
12	2	13	2	14	2	15	2	16	2	17	2	18	2	19	2	20	2	21	2	22	3
23	2	24	2	25	2	26	2	27	2	28	2	29	2	30	3	31	2	32	2	33	2
34	2	35	2	36	2	37	2	38	3	39	2	40	2	41	2	42	2	43	2	44	3
45	2	46	2	47	2	48	2	49	2	50	2	51	2	52	3	53	3	54	3	55	2
56	2	57	2	58	2	59	2	60	4	61	3	62	3	63	3	64	3	65	2	66	2
67	2	68	2	69	2	70	2	71	2	72	2	73	2	74	3	75	2	76	2	77	2
78	2	79	3	80	3	81	2	82	2	83	3	84	3	85	2	86	3	87	3	88	2
89	2	90	2	91	2	92	2	93	2	94	2	95	2	96	2	97	2	98	2	99	3
100	2	101	2	102	2	103	2	104	2	105	2	106	2	107	3	108	3	109	2	110	3
111	4	112	2	113	2	114	3	115	2	116	2	117	2	118	3	119	3	120	2	121	2
122	2	123	2	124	2	125	2	126	2	127	3	128	3	129	3	130	2	131	2	132	2
133	2	134	2	135	2	136	2	137	2	138	3	139	2	140	3	141	2	142	2	143	2
144	2	145	3	146	1	147	1	148	1	149	2	150	2	151	1	152	2	153	1	154	2
155	2	156	1	157	1	158	2	159	2	160	2	161	1	162	1	163	1	164	1	165	2
166	2	167	1	168	2	169	2	170	2	171	1	172	2	173	1	174	1	175	1	176	1
177	1	178	1	179	1	180	2	181	1	182	4	183	1	184	1	185	3	186	4	187	4
188	2	189	2	190	4	191	4	192	3	193	2	194	3	195	4	196	4	197	2	198	3
199	1	200	4	201	4	202	2	203	4	204	1	205	4	206	2	207	4	208	2	209	1
210	1	211	1	212	2	213	2	214	1	215	4	216	4	217	4	218	4	219	2	220	1
221	3	222	3	223	1	224	3	225	4	226	3	227	4	228	1	229	2	230	3	231	4
232	2	233	3	234	3	235	1	236	2	237	3	238	4	239	3	240	4	241	1	242	2
243	4	244	2	245	3	246	3	247	1	248	1	249	2	250	3	251	2	252	2	253	3
254	2	255	3	256	3	257	3	258	1	259	4	260	2	261	1	262	1	263	4	264	2
265	3	266	1	267	4	268	3	269	2	270	3	271	3	272	1	273	4	274	1	275	1
276	1	277	4	278	2	279	2	280	1	281	2	282	3	283	1	284	4	285	4	286	4
287	2	288	4	289	3	290	5	291	2	292	2	293	2	294	4	295	4	296	4	297	1
298	1	299	3	300	3	301	2	302	2	303	3	304	4	305	2	306	4	307	3	308	3
309	5	310	3	311	2	312	1	313	2	314	3	315	4	316	4	317	4	318	3	319	5
320	4	321	4	322	2	323	5	324	5	325	2	326	4	327	2	328	4	329	4	330	4
331	4	332	4	333	3	334	3	335	4	336	3	337	4	338	3	339	4	340	3	341	2
342	5	343	2	344	2	345	5	346	4	347	3	348	3	349	3	350	3	351	2	352	2
353	4	354	3	355	2	356	2	357	4	358	2	359	3	360	3	361	3	362	4	363	2
364	4	365	4	366	4	367	4	368	4	369	4	370	4	371	4	372	6	373	2	374	6
375	4	376	3	377	6	378	6	379	5	380	5	381	5	382	3	383	2	384	4	385	5
386	5	387	5	388	6	389	5	390	2	391	2	392	6	393	3	394	5	395	3	396	2
397	3	398	3	399	5	400	2	401	6	402	3	403	2	404	6	405	6	406	1	407	1
408	2	409	1	410	1	411	1	412	1	413	2	414	1	415	1	416	1	417	1	418	1
419	1	420	1	421	2	422	1	423	1	424	2	425	1	426	1	427	1	428	1	429	1
430	2	431	2	432	1	433	1	434	1	435	1	436	1	437	1	438	1	439	1	440	1
441	1	442	1	443	1	444	1	445	1	446	1	447	1	448	1	449	1	450	1		

Gentile xxxxx,

ecco il nostro commento personalizzato ai risultati del tuo test di orientamento.

All'inizio del test hai indicato una preferenza per gli studi universitari nel campo della fisica e dell'astronomia. Vediamo quindi come questa tua ipotesi si relaziona con i risultati del test.

I tuoi interessi si dimostrano molto ampi e distribuiti, senza picchi di preferenza particolari. Tuttavia i settori in cui dimostri un maggior interesse appaiono certamente quelli tecnico-meccanico, tecnico-scientifico ed in misura leggermente minore quello linguistico-turistico.

La tua preferenza per il settore scientifico è quindi abbastanza chiara. Si tratta quindi di comprendere esattamente quale tipo di indirizzo specifico potrebbe essere il più adatto.

Il tuo profilo attitudinale risulta in generale buono e sopra la media. Da questo punto di vista le tue abilità di ragionamento risultano certamente adatte a studi di tipo scientifico.

Ciò che emerge soprattutto dall'analisi dei tuoi interessi è che per te il settore tecnico-scientifico potrebbe rivelarsi più appropriato rispetto al settore scientifico-naturalistico al quale appartengono gli studi di fisica e astronomia.

Questo è anche avallato dal fatto che i tuoi interessi appaiono più di tipo operativo che investigativo o di ricerca.

Una facoltà di fisica o astronomia non è certamente lontana dai tuoi interessi, quest'ipotesi va quindi comunque valutata e tenuta in considerazione.

Tuttavia alla luce dei risultati del test ti consigliamo di approfondire e prendere in considerazione anche percorsi più tecnico-scientifici con sbocchi professionali più operativi come ad esempio ingegneria oppure informatica.

L'ultima considerazione riguarda il tuo approccio verso lo studio. Percorsi di tipo scientifico come fisica, ingegneria o informatica richiedono infatti notevole impegno, costanza e dedizione per essere portati a termine. La tua motivazione generale verso lo studio non sembra invece così elevata, per cui questo è un aspetto che devi valutare attentamente prima di intraprendere il tuo percorso universitario.

Il consulente di orientamento

Michele Salvagno